



<u>Innhold</u>	side 1.
<u>Ig-rør og ig-rördeler - Innstøping av gummipakning</u>	side 2.
<u>Ig-rør og ig-rördeler - Transportskade muffe-ende</u>	side 2.
<u>Ig-rør og ig-rördeler - Transportskade spissende</u>	side 3.
<u>Kumgods - Transportskade spiss-ende</u>	side 3.
<u>Kumgods - Transportskade muffe-ende</u>	side 4.
<u>Skade på ig-kum spiss-ende</u>	side 4.
<u>Løfteanker</u>	side 4.

Ig-rør og ig-rørdeler

Innstøping av gummipakning

Akseptabelt



Uakseptabelt



Porelengde og poredybde i forkant av gummipakning

Rør dim	Ø150-300	Ø400-600	Ø800-1200
Maks sammenhengende porelengde/Maks poredybde	50/5 mm	100/7 mm	150/7 mm

Ig-rør og ig-rørdeler

Transportskade muffe-ende

Akseptabelt



Uakseptabelt



Rør dim	Ø150-300	Ø400-600	Ø800-1200
Maks skade målt fra muffe-ende	12 mm	15 mm	15 mm

Kontroller om det finnes riss.
(Riss avsløres når fuktig overflate tørker)

Ig-rør og ig-rørdeler

Transportskade spiss-ende

Uakseptabelt



Rør dim	Ø150-300	Ø400-600	Ø800-1200
Maks dybde av skade målt fra spiss-ende	15 mm	20 mm	25 mm

Kontroller om det finnes riss.
(Riss avsløres når fuktig overflate tørker)

Kumgods.

Transportskade spiss-ende

Akseptabelt



Uakseptabelt



Skaden skal ikke være dypere enn 20 mm målt fra topp spissende og ned.

Kontroller om det finnes riss.
(Riss avsløres når fuktig overflate tørker)



Kumgods.

Transportskade muffe-ende

Akseptabelt



Uakseptabelt



Skaden skal ikke være dypere enn 25 mm målt fra underkant muffe-ende

Kontroller om det finnes riss.
(Riss avsløres når fuktig overflate tørker)

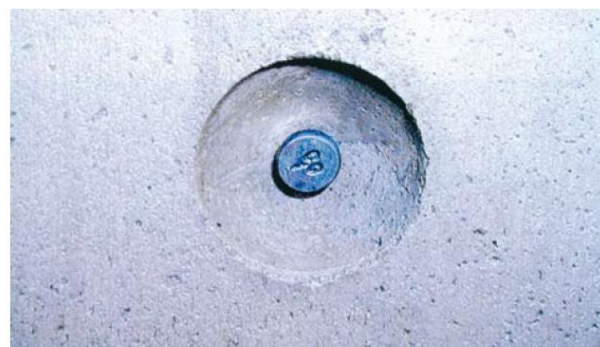
Skade på ig-kum spiss-ende

Løfteanker

Akseptabelt



Skaden skal ikke være dypere enn 40 mm målt fra topp spissende og ned.



- Løfteankere skal være fast innstøpt uten skader.
- Løfteankere skal ikke være løst
- Universalankerhodet skal kunne monteres på ankeret uhindret

Sikkerhet

De innstøpte løfteankere er kun beregnet på å løfte det respektive produkt.

Eksempler på overbelastning:

- Løfting av produkter som er fastfrosset i bakken
- Transport av produkt hengende i gravemaskinskuffe. Faren for overbelastning ved støt/rykk er overhengende. Ved transport i gravemaskinskuffe, la lasten henge 90 grader i forhold til beltene.
- Løfteankere er beregnet for å løfte det produktet ankerene sitter i. Loft derfor kun det ene elementet løfteankere er beregnet for.
- Rør og kummer kan «suge seg fast» i de omkringliggende masser
- Evt. vann i tette kummer tømmes alltid før løfting