

Innhold

1	Generelt.....	1
2	IG-rør og IG-rørdeler:	2
2.1	Innstøping av gummipakning	2
2.2	Transportskade muffeende	2
2.3	Transportskade spissende	3
3	Kumgods.....	3
3.1	Transportskade spissende	3
3.2	Transportskade muffeende	4
3.3	Skade på IG-kum spissende	4
3.4	Løfteanker	4

1 Generelt

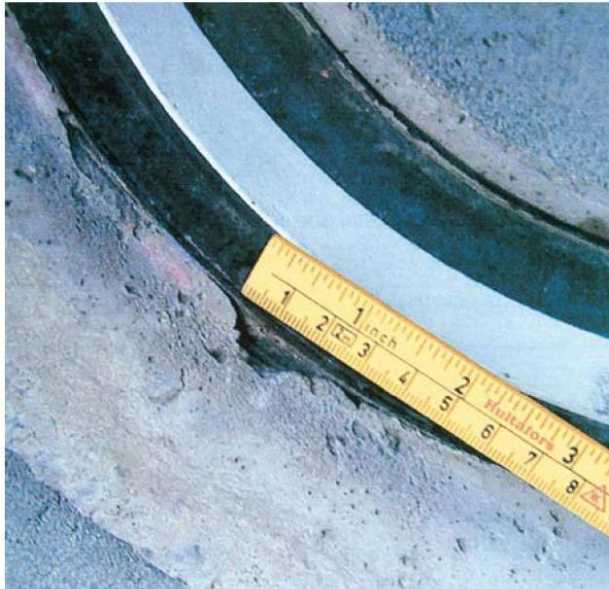
Dette vedlegget viser konkrete eksempler på akseptkriterier for skader på betongrør og –kummer. Vedlegget ses i sammenheng med vedlegg 3.03 – (1) *Mottakskontroll*.

Hovedendringen fra 2014 er oppbyggingen med kapittelstruktur og at teksten skal være lettere å lese.

2 IG-rør og IG-rördeler:

2.1 Innstøping av gummipakning

Akseptabelt



Uakseptabelt



Porelengde og poredybde i forkant av gummipakning:

Rørdimensjon:

Ø150-300

Ø400-600

Ø800-1200

Maks sammenhengende porelengde/Maks poredybde:

50/5 mm 100/7 mm

150/7 mm

2.2 Transportskade mufteende

Akseptabelt



Uakseptabelt



Rørdimensjon:

Ø150-300

Ø400-600

Ø800-1200

Maks skade målt fra mufte-ende:

12 mm

15 mm

15 mm

Kontrollér om det finnes riss.

(Riss avsløres når fuktig overflate tørker)

2.3 Transportskade spissende

Uakseptabelt



Rørdimensjon:

Ø150-300	Ø400-600	Ø800-1200
----------	----------	-----------

Maks dybde av skade målt fra spissende:

15 mm	20 mm	25 mm
-------	-------	-------

Kontrollér om det finnes riss.

(Riss avsløres når fuktig overflate tørker)

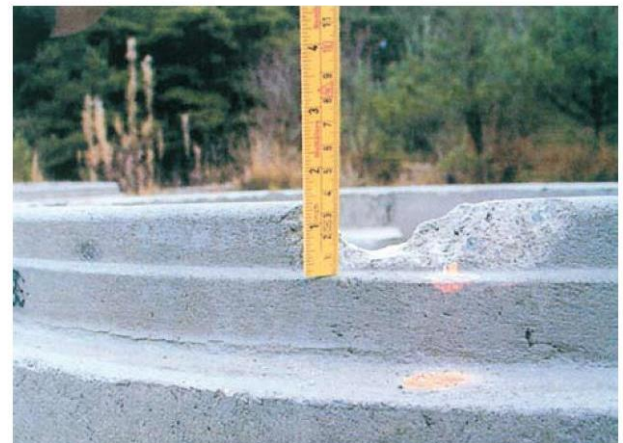
3 Kumgods

3.1 Transportskade spissende

Akseptabelt



Uakseptabelt



Skaden skal ikke være dypere enn 20 mm målt fra topp spissende og ned.

Kontrollér om det finnes riss.

(Riss avsløres når fuktig overflate tørker)

3.2 Transportskade muffeende

Akseptabelt



Uakseptabelt



Skaden skal ikke være dypere enn 25 mm målt fra underkant muffeende.

Kontrollér om det finnes riss.

(Riss avsløres når fuktig overflate tørker)

3.3 Skade på IG-kum spissende

Akseptabelt



Skaden skal ikke være dypere enn 40 mm målt fra topp spissende og ned.

3.4 Løfteanker



- Løfteanker skal være fast innstøpt uten skader.
- Løfteanker skal ikke være løst.
- Universalankerhodet skal kunne monteres på ankeret uhindret.

Sikkerhet

De innstøpte løfteankrene er kun beregnet på å løfte det respektive produktet.

Eksempler på overbelastning:

- Løfting av produkter som er fastfrosset i bakken.
- Transport av produkt hengende i gravemaskinskuffe. Faren for overbelastning ved støt/trykk er overhengende. Ved transport i gravemaskinskuffe, la lasten henge 90 grader i forhold til beltene.
- Løfteankrene er beregnet på å løfte det produktet ankrene sitter i. Løft derfor kun det ene elementet løfteankrene er beregnet for.
- Rør og kummer kan «suge seg fast» i de omkringliggende masser.
- Ev. vann i tette kummer tømmes alltid ut før løfting.